

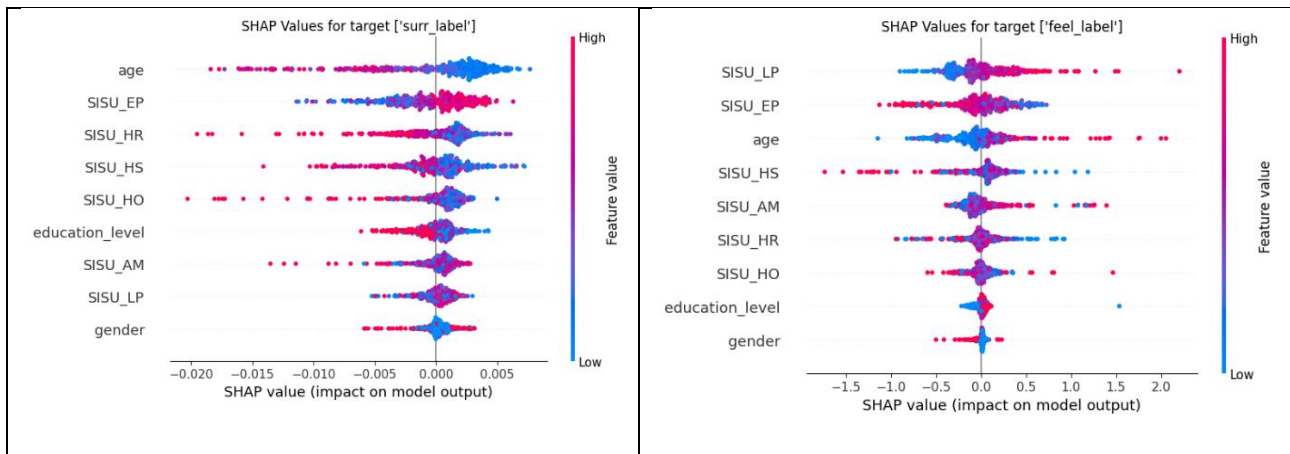
Tässä liitteessä on SHAP kuvaajat, jotka auttavat regressio ja luokittelumallien tulosten tulkinnassa. Jokainen yksittäinen piste edustaa yhtä näytettä ja pisteen väri (skaala sinisestä punaiseen) kyseisen muuttujan suhteellista arvoa pienimmästä (sininen) suurimpaan (punainen). Puuttuvat arvot näkyvät harmaalla värillä. Nämä liittyvät yleensä avoimiin tekstivastauksiin, sekä terveyttä koskeviin muuttujiin. SHAP kuvaajissa selittävät muuttujat on listattu aina laskevassa tärkeysjärjestyksessä, eli tärkein selittävä muuttuja on aina ylimpänä.

Kaikki tutkimuksessa käytetyt muuttujat on listattu Taulukossa 1. Taulukko sisältää muuttujaryhmän, muuttujan selityksen ja kuvaajissa käytetyn lyhenteen. Kuudesta sisu skaalan muuttujista ensimmäiset kolme ovat positiivista sisua (+) ja loput kolme negatiivista.

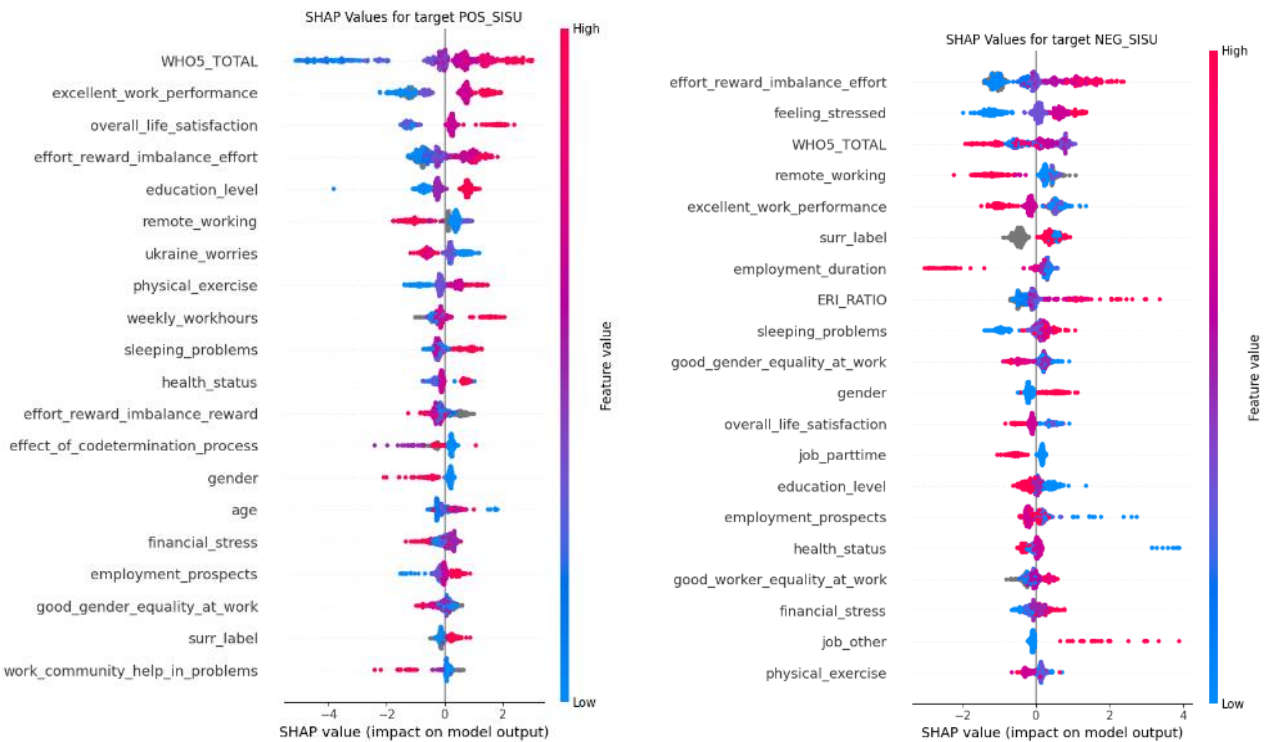
**Taulukko 1.** Aineiston muuttujat.

<b>Muuttujaryhmä</b>	<b>Muuttuja</b>	<b>Lyhenne</b>
<b>Sisu skaala muuttujat</b>	piilevä voima (+)	SISU_LP
	poikkeuksellinen peräänantamattomuus (+)	SISU_EP
	toimintasuuntautuneisuus (+)	SISU_AM
	haitat itselle (-)	SISU_HS
	haitat ajattelulle (-)	SISU_HR
	haitat muille (-)	SISU_HO
<b>Demografiset muuttujat ja työtilanne</b>	sukupuoli	gender
	ikä	age
	koulutustaso	education_level
	kokopäiväisessä työssä	job_fulltime
	osa-aikatyössä	job_parttime
	työharjoittelussa	job_training
	vuosiloma työstä	job_annual_leave
	lomautettuna työstä	job_laid_off
	työttömänä	job_unemployed
	eläkkeellä	job_retired
	opiskelija	job_student
	muu työtilanne	job_other
	työn rooli	work_position
	työsuhteen kesto	employment_duration
viikottainen työtuntien määrä	weekly_workhours	
<b>Työympäristö ja olosuhteet</b>	yt-neuvottelujen vaikutus	effect_of_codetermination_process
	työyhteisön tuki	work_community_help_in_problems
	etätöyön määrä	remote_working
	erinomainen työssä suoriutuminen	excellent_work_performance
	sukupuolten tasa-arvon toteutuminen työssä	good_gender_equality_at_work
	työntekijöiden tasa-arvon toteutuminen työssä	good_worker_equality_at_work
	työssä etemisen näkymä	employment_prospects
<b>Terveys ja hyvinvointi</b>	koettu stressi	feeling_stressed
	taloudellinen stressi	financial_stress

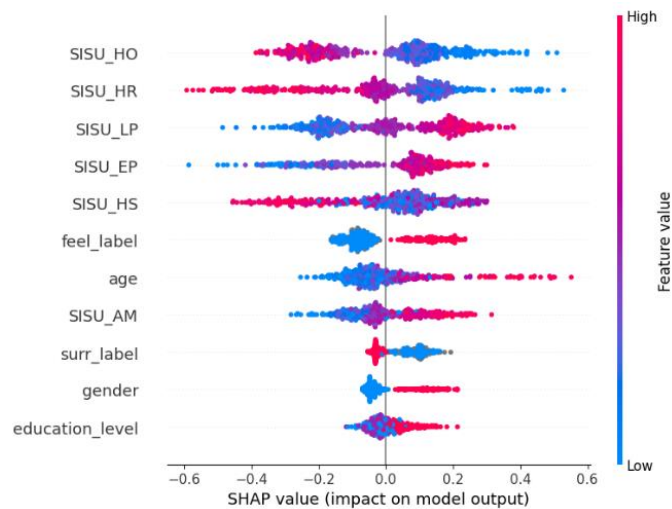
	yleinen tyytyväisyys elämään	overall_life_satisfaction
	terveydentila	health_status
	uniongelmat	sleeping_problems
	fyysinen liikunta	physical_exercise
	ukrainan sodan huoli	ukraine_worries
	koetun palkinnon määrä (eri kysely)	effort_reward_imbalance_reward
	koetun yrittämisen määrä (eri kysely)	effort_reward_imbalance_effort
	eri-suhdeluku (palkinto/yritys)	ERI_RATIO
	who-5 kyselyn mittaama hyvinvointi	WHO5_TOTAL
<b>Avoimet tekstivastaukset</b>	ajatukset siitä, milloin kannattaa luovuttaa ja lakata yrittämästä	surr_label
	ajatukset omasta hyvinvoinnista viimeisen 2 viikon aikana	feel_label



**Kuva 3.** SHAP-menetelmällä laskettu selittävien muuttujien tärkeys avointen tekstivastausten luokitteluanalyysissä. Kysymys A (vasen) liittyi yrittämisen ja luovuttamisen suhteeseen, ja kysymys B (oikea) liittyi vastaajan omaan hyvinvointiin. Mallissa oli mukana 6 sisu skaalan mittaria ja demografisia muuttujia. Suuremmat SHAP-arvot tarkoittavat positiivisempaa vastausta, eli kysymykselle A selkeämpää näkemystä sisukkuuden olemuksesta ja kysymykselle B vastaajan kokema parempaa vointia.



**Kuva 4.** SHAP menetelmällä laskettu selittävien muuttujien tärkeys henkilön hyödylliseen (vasen) ja haitalliseen sisuun (oikea). Mallissa oli mukana 35 selittävää muuttujaa, joista kuvissa 20 tärkeintä. Mitä suurempia/pienempiä SHAP luvut ovat, sitä suurempi/pienempi on ennustettu sisun arvo.



**Kuva 5.** SHAP-menetelmällä laskettu selittävien muuttujien tärkeys erinomaiselle suoriutumiselle työssä. Mallissa on mukana kuusi sisun mittaria ja demografisia muuttujia. Mitä suurempia/pienempiä SHAP luvut ovat, sitä suurempi/pienempi on ennustettu suoriutumisen taso töissä.